



WINTERPOST
LETTRE D'HIVER
2022 / 2023

INHALTSVERZEICHNIS

LE CONTENU

Editorial	3
Éditorial	4
Das «PTA-Village»	6
Le «PTA-Village»	9
Zusammenarbeit Pfadi PTA und Orion Biel	11
Collaboration entre les Scouts PTA et les scouts Orion Bienne	13
Aktuelles aus der Pfadi PTA Biel	16
Nouvelles des Scouts PTA Biel	17
Gedanken des Institutionsleiters	19
Les réflexions du directeur	22
Les Amis du PTA – Werde freiwillige externe Helfer*In	24
Les Amis du PTA – Devenez bénévole externe	24
Der PTA-Chor am Pfadi Folk Fest 2022	26
Le chœur PTA à la Fête Folk Scoute 2022	28
Adressen / Adresses	31

Impressum

Redaktion und Übersetzung:

Thomas Minger, Mark Widmer, Benedikt Meyer,
Michaela Çinar, Marc Wegmüller, Rosmarie
Saner, Scribe GmbH

Fotos: Wohnheim PTA Biel, Pfadi PTA Biel,
Nils Sandmeier, Fabio Blaser

Layout: moxi design + communication

Druck: Ediprim AG/SA

PTA Biel, Stiftung / Fondation

stiftung@pta-biel.ch

PTA Biel, Wohnheim / Foyer La Neuveville

wohnheim@pta-biel.ch

PTA Biel, Pfadi trotz allem / Scout malgré tout

pfadi@pta-biel.ch

Route de Neuchâtel 16, 2520 La Neuveville
T + 41 32 752 40 00

Spendenkonto / Compte pour les dons

Postfinance AG | CH54 0900 0000 2501 1871 8 | PC / CP 25-11871-8

EDITORIAL

Sehr geehrte Damen und Herren, liebe Gönner und Freunde der Pfadi trotz allem Biel



Mit der PTA-Winterpost möchten wir jeweils gegen Jahresende unseren Gönnern und Freunden einen Einblick in unsere Arbeit und die Institution ermöglichen. Höhepunkte im PTA-Jahr sind natürlich weiterhin die Aktivitäten, Lager und Projekte der Pfadiabteilung und des Wohnheims.

Wir sind daran, unsere Strategie 2030 Schritt für Schritt umzusetzen. Das seit 30 Jahren bestehende PTA-Wohnheim in La Neuveville soll sich in den kommenden Jahren in das «PTA-Village» verwandeln. Ein inklusives Dorf, in dem sich Menschen mit und ohne Behinderungen begegnen, Generationen aufeinandertreffen, in dem gearbeitet, gewohnt, gelebt und erlebt wird. Ein Ort des Miteinanders, wo wir einfach Menschen sein dürfen, so verschieden und einzigartig, wie wir sind.

Um diese Vision zu verwirklichen, brauchen wir eine neue Infrastruktur. Diese soll alle dazu befähigen, im Rahmen ihrer Möglichkeiten mitzumachen. Wir wollen Wohn- und Lebensräume verwirklichen, die ein aktives und gemeinsames Leben für Menschen mit Behinderungen ermöglichen und fördern.

Wir wollen sinn- und identitätsstiftende Arbeitsplätze schaffen, die zu einem aktiven Mitgestalten an und in der Gesellschaft ermutigen.

“

Ein Ort des Miteinanders, wo wir einfach Menschen sein dürfen

Für Ihre wertvolle Unterstützung unserer Arbeit wie auch für Ihr Vertrauen und Ihre Treue gegenüber der PTA-Stiftung danke ich Ihnen herzlich. Gleichzeitig wünsche ich Ihnen viel Freude bei der Lektüre der Winterpost 2022.

Freude voraus!

Thomas Minger

v/o Gibbon, Präsident Stiftung PTA Biel

ÉDITORIAL

Mesdames, Messieurs, Chers donateurs et amis des Scouts malgré tout

La Lettre d'hiver PTA Biel est pour nous un moyen de vous donner un aperçu de notre travail et de notre institution à la fin de chaque année. Les moments forts de l'année sont comme d'habitude les activités, les camps et les projets du Groupe scout et du foyer.

Nous sommes en train de mettre en œuvre notre stratégie 2030, étape par étape. Après trente ans, le foyer de La Neuveville va se transformer ces prochaines années en «PTA-Village». Un village inclusif, où les personnes avec et sans handicap se rencontrent, où les générations se fréquentent, où l'on travaille, où l'on vit, où l'on se côtoie et où l'on partage. Un lieu de coexistence, où nous sommes simplement des êtres humains, aussi différents et uniques que nous le sommes.

Pour concrétiser cette vision, nous avons besoin d'une nouvelle infrastructure qui doit permettre à chacune et chacun de participer dans la mesure de ses possibilités. Nous voulons en outre réaliser des espaces d'habitation et de vie qui permettent et favorisent une vie active et commune pour les personnes avec un handicap. Nous souhaitons créer des emplois porteurs de sens

et d'identité, qui encouragent une participation active à et au sein de la société.

“

Le foyer de La Neuveville va se transformer

Votre soutien est précieux pour notre travail, je vous en suis donc très reconnaissant et vous remercie aussi pour votre confiance et votre fidélité à l'égard de la Fondation PTA. Je vous souhaite également beaucoup de plaisir à la lecture de la Lettre d'hiver 2022.

Cap sur la joie!

Thomas Minger
*v/o Gibbon, Président Fondation
PTA Biel*



Stiftung / Fondation

DAS «PTA-VILLAGE»

Im Jahresbericht 2021 berichteten wir ein erstes Mal über die Idee des «PTA-Village». Für das in die Jahre gekommene Wohnheim planen wir auf unserem Areal in La Neuveville den Bau eines neuen, zukunftsweisenden Quartiers.

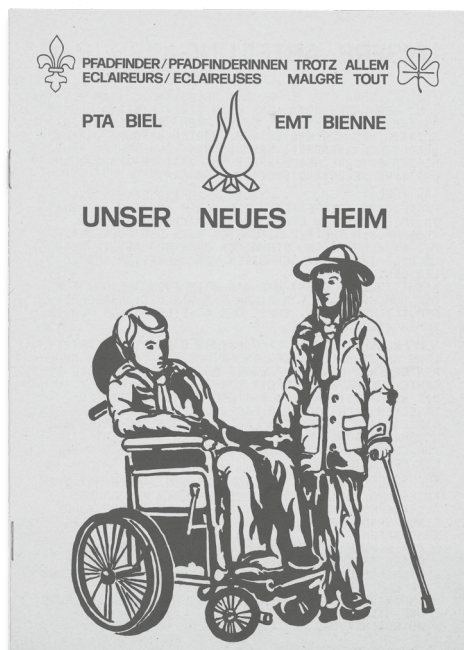
Das «PTA-Village», wie wir es uns vorstellen, wird ein umtriebiger Ort. Hier wird gewohnt, gearbeitet und gelebt. Begegnungen zwischen Menschen mit und ohne Behinderung gehören zum Alltag und sind ganz selbstverständlich.

Neben den grosszügigen und hellen Wohneinheiten, die den behinderten Mitmenschen viel Privatsphäre, hohe Lebensqualität und ein attraktives zu Hause bieten, sind bis zu sieben zusätzliche Wohnungen vorgesehen, die zum Beispiel an Familien vermietet werden. Dieses alltägliche neben- und miteinander Wohnen erachten wir als Herz des neuen Villages, in dem Inklusion auch wirklich gelebt wird.

In einem neuen, multifunktionalen Begegnungsraum wollen wir bunte Feste feiern, Chorproben abhalten oder ihn an Externe vermieten, die darin Tagungen, Versammlungen oder Workshops durchführen. Die Gäste werden von unserer Küchencrew bewirtet, die in der barrierefreien Gastroküche feine Menüs zaubert und im angegliederten Bistro auch für den Service zuständig ist.

Der Mittelpunkt des «PTA-Village» wird ein belebter Dorfplatz sein. Dieser naturnah gestaltete Ort mit vielen Sitzmöglichkeiten und einem Brunnen lädt zum Verweilen ein und ermöglicht spontane Begegnungen.

Mit dem «PTA-Village» wollen wir für alle Menschen, ob behindert oder nicht, einen attraktiven und lebendigen Ort schaffen, der echte Begegnungen auf Augenhöhe ermöglicht.



1983 wird das erste PTA-Wohnheim in Biel eröffnet.

Diese Vision des gelebten Miteinander können wir jedoch nicht nur über das reguläre Institutionsbudget finanzieren. Vielmehr sind wir auf grossherzige und offen denkende Menschen angewiesen, die uns von Anfang an sowohl finanziell wie auch ideell bei der Realisierung unterstützen.

Aus diesem Grund bereiten wir im Moment eine Spendenkampagne vor, deren breitabgestütztes Patronatskomitee von Ständerat Hans Stöckli präsiert wird.

Wir freuen uns darauf, Ihnen im Verlauf der nächsten Monate weiter über das geplante «PTA-Village» zu berichten.

Mark Widmer
v/o Schöggü, Institutionsleiter Wohnheim
PTA Biel





LE «PTA-VILLAGE»

Dans le rapport annuel 2021, nous avons évoqué une première fois l'idée du «PTA-Village». Pour remplacer le foyer vieillissant, nous prévoyons de construire un nouveau quartier progressiste sur notre site de La Neuveville.

Le «PTA-Village», tel que nous l'imaginons, est un lieu très animé où il fait bon habiter, travailler et vivre. Les rencontres entre personnes avec et sans handicap feront partie du quotidien et seront tout à fait naturelles.

Outre des unités résidentielles spacieuses et lumineuses offrant aux personnes avec un handicap une grande intimité, une bonne qualité de vie et un chez-soi attrayant, on planifie jusqu'à sept appartements supplémentaires qui seront loués, par exemple à des familles. Nous considérons cette cohabitation quotidienne comme le cœur du nouveau village, un village où l'inclusion est réellement vécue.

Nous voulons organiser des fêtes colorées et des répétitions de chorale dans la nouvelle salle de rencontre multifonctionnelle ou parfois la louer à des externes pour leurs séances, leurs assemblées ou leurs ateliers. Les hôtes seront servis par notre équipe de cuisine qui concoctera de délicieux menus dans la cuisine gastronomique accessible et qui s'occupera également du service dans le bistrot attenant.

Le point névralgique du «PTA-Village» sera une place de village animée: un lieu aménagé de manière naturelle qui, avec ses nombreuses possibilités de s'asseoir et sa fontaine, invitera à la détente et permettra des rencontres spontanées.

Avec le «PTA-Village», nous voulons créer pour toutes les personnes, avec ou sans handicap, un lieu attractif et vivant qui permette de véritables rencontres d'égal à égal.

Nous ne pouvons toutefois pas financer cette vision de la coexistence vécue uniquement par le biais du budget régulier de l'institution. Nous avons donc besoin de personnes généreuses et ouvertes d'esprit disposées à nous soutenir dès le début de la réalisation de ce projet, tant sur le plan financier que sur celui des idées. C'est ainsi que nous préparons actuellement une campagne de récolte de fonds, dont le comité de patronage, qui jouit d'un large soutien, sera présidé par le conseiller aux États Hans Stöckli.

Nous nous réjouissons de pouvoir vous informer sur le projet de «PTA-Village» au cours des prochains mois.

Mark Widmer

v/o Schöggu, Directeur Foyer PTA Biel



Pfadi trotz allem Scouts malgré tout

Benedikt Meyer
(Links) Historiker und Autor

Marc Wegmüller
(Rechts) Gruppenleiter
Wohnheim PTA Biel /
Abteilungsleiter Pfadi
PTA Biel



ZUSAMMENARBEIT PFADI PTA UND ORION BIEL

Die Pfadi PTA Biel und die Pfadi Orion Biel rücken näher zusammen. Wo das noch hinführt, weiss auch Marc Wegmüller nicht.

Benedikt Meyer: Du bist bei der PTA Biel zuständig für die Zusammenarbeit mit der Pfadi Orion. Wie kommt's?

Marc Wegmüller: Ich bin in beiden Welten zuhause. Einerseits bin ich Sozialpädagoge und Wohngruppenleiter im PTA-Wohnheim. Andererseits habe ich eine lange Karriere – vom Wölflin bis zum Altpfadi – bei der Pfadi Orion gemacht.

Bisher hatten Orion und PTA Biel relativ wenig miteinander zu tun. Hier waren diese, dort jene ...

... wobei André Meier bei der Gründung der PTA Biel durchaus auch Leitende von Orion und Jura-Biel an Bord geholt hat! Aber es stimmt schon: die PTA war in Port und Orion im Ried in Biel, direkt am Waldrand. Wir sind dann auf Orion zugegangen und haben gefragt, ob's okay wäre, wenn wir unsere Aktivitäten auch bei ihnen in der Nähe veranstalten würden.

Mit dem Ziel, dass die Abteilungen irgendwann zusammenwachsen können?

Ein Zusammenwachsen kann nur in kleinen Schritten erfolgen. Fürs Erste haben wir gesagt, wir begegnen uns, dann lernen wir uns kennen und als nächstes machen wir gemeinsame Aktivitäten. Aktuell sind wir beim Kennenlernen.

Und? Wie läuft's?

Gut! Es war sehr spannend zu sehen, dass die Leitenden fast mehr Respekt hatten als die Kinder. Ich verstehe das gut! Die Orion-Leiter*innen haben sich viele Gedanken gemacht, was sie alles falsch und richtig machen können. Dabei ist es ja eigentlich gar



Schlussendlich hat jeder Mensch irgendwo einen «Unterstützungsbedarf»

nicht so kompliziert. Es gibt zwar ein paar Punkte, wo man wissen muss, was man tut, etwa beim Umgang mit Leuten, die gesundheitlich spezielle Bedürfnisse haben. Aber alles in allem sagt oder signalisiert ein Kind mit Unterstützungsbedarf schon selbst, wenn du etwas falsch machst. Genauso wie eines ohne es auch tut.

Du redest von Menschen mit Unterstützungsbedarf.

Ja, da dieser Begriff weniger wertend ist als «Menschen mit Behinderung». Schlussendlich hat jeder Mensch irgendwo einen «Unterstützungsbedarf». Schick mich ins Geräteturnen oder in ein fremdes Land und ich habe grossen Unterstützungsbedarf! Ich finde, das Tolle an der Pfadi ist, dass es kein Fussballverein ist. Man macht jedes Mal etwas anderes, und so kann einmal der eine seine Stärken ausspielen und einmal der andere. Pfadi-Leiter und -Leiterinnen sind es gewohnt dafür zu sorgen, dass es für alle Platz hat. Da ist die Inklusion von PTA-Kids nur ein weiterer logischer Schritt in die gleiche Richtung.

Als nächstes sind also gemeinsame Aktivitäten geplant?

Ja. Die Waldweihnacht etwa können wir zusammen veranstalten. Aber wie andernorts auch, steht und fällt alles mit den Leuten, die mitmachen. Wir brauchen Freiwillige, die Freizeit und Herzblut investieren, und mit den Kindern mit Unterstützungsbedarf braucht es einfach mehr Leute, die mithelfen. Trotzdem habe ich die Hoffnung, dass die beiden Abteilungen in Zukunft zusammenwachsen können, so dass mal jemand von der PTA aushilft, wenn Orion jemanden braucht und umgekehrt.

So dass es am Schluss gar keinen so grossen Unterschied mehr gibt?

Ja. Mich faszinieren diese Pfadi-Biografien, wo man erst Teilnehmer ist, dann Leiter, dann vielleicht Koch in einem Lager, dann hier und dort aushilft, dann Altpfadi wird... Man erlebt enorm viel zusammen und es entstehen Freundschaften fürs Leben. Genau solche Erlebnisse und so starke Freundschaften wünsche ich den PTA Pfadis!

Benedikt Meyer

(Foto S. 11) ist Historiker und Autor – sein allererster Beruf aber war Glücksfee. Er erfüllte Wünsche von Menschen mit Behinderungen.

Marc Wegmüller

(Foto S. 11) v/o Wisu, Gruppenleiter Wohnheim PTA Biel / Abteilungsleiter Pfadi PTA Biel

COLLABORATION ENTRE LES SCOUTS PTA ET LES SCOUTS ORION BIENNE

Les Scouts PTA (Scouts malgré tout) et les scouts Orion Bienne se rapprochent. Marc Wegmüller ne sait pas jusqu'où cela mènera.

Benedikt Meyer: Marc Wegmüller, tu es responsable de la collaboration avec les scouts Orion au sein des Scouts malgré tout de Bienne. Pourquoi?

Marc Wegmüller: je suis à l'aise dans les deux mondes. D'une part, je suis éducateur social et responsable de groupe résidentiel au Foyer PTA, d'autre part, j'ai fait une longue carrière chez les scouts Orion: du louveteau à l'ancien scout.

Jusqu'à présent, Orion et les Scouts PTA avaient relativement peu à voir l'un avec l'autre. Chacun était de son côté...

... même si lors de la fondation des Scouts PTA, André Meier a aussi fait appel à des responsables d'Orion et de Jura-Bienne! Mais il est vrai que les Scouts PTA étaient à Port et Orion au Ried, juste à la lisière de la forêt. Nous nous sommes alors approchés d'Orion et avons demandé s'ils seraient d'accord que l'on organise aussi des activités dans leur région.

Avec l'objectif que les troupes puissent éventuellement fusionner?

Une fusion ne peut se faire que par petites étapes. Pour l'instant, seules des rencontres sont prévues; ensuite, nous apprendrons à nous connaître et enfin, nous organiserons des activités communes. Actuellement, nous faisons connaissance.

Et? Comment cela se passe?

Bien! C'était passionnant de voir que les responsables avaient presque plus d'appréhensions que les enfants. Et c'est compréhensible! Les responsables d'Orion ont longtemps réfléchi à tout ce qu'ils pouvaient faire faux ou bien. Pourtant, ce n'est pas si compliqué que ça. Il y a certes quelques domaines où il faut être au point, par exemple lorsqu'on s'occupe de personnes qui ont des besoins particuliers en matière de santé. Mais dans l'ensemble, un enfant ayant besoin de soutien dit ou signale lui-même si tu fais quelque chose de faux. Exactement comme ceux n'en ayant pas besoin.

Tu parles de personnes ayant besoin de soutien.

Oui, car c'est moins péjoratif que de dire «personnes avec un handicap». En fin de compte, chaque être humain a «besoin de soutien» dans un domaine ou dans un autre. Si tu m'envoies faire des agrès ou voyager à l'étranger, j'ai moi aussi un grand besoin de soutien! Ce qui est bien chez les scouts, selon moi, c'est que ce n'est pas un club de



football. On fait à chaque fois quelque chose de différent, ce qui permet à toutes et à tous d'exploiter leurs points forts à tour de rôle. Les responsables scouts sont habitués à faire en sorte qu'il y ait de la place pour tout le monde. L'inclusion des gosses Scouts PTA n'est qu'un pas de plus dans cette même direction.

La prochaine étape est donc de prévoir des activités communes.

Oui. Nous allons par exemple organiser ensemble le Noël en forêt. Mais comme ailleurs, tout dépend des personnes impliquées. Nous avons besoin de bénévoles qui investissent leur temps libre et leur cœur, et avec les enfants ayant besoin de soutien, nous avons tout simplement besoin d'auxiliaires. Malgré tout, j'espère qu'à l'avenir, les deux troupes pourront fusionner, de sorte que quelqu'un des Scouts PTA puisse donner un coup de main quand Orion a besoin d'aide et vice versa.

Ainsi, en fin de compte, il n'y aura plus autant de différence?

Exactement. Je suis fasciné par ces biographies scoutées où l'on est d'abord participant, puis responsable, puis peut-être cuisinier, puis on donne un coup de main ici et là, et enfin l'on devient ancien scout... On vit énormément de choses ensemble et des amitiés se créent pour la vie. C'est exactement ce genre d'expériences et de liens forts que je souhaite aux Scouts PTA!

Benedikt Meyer

(cf. photo p. 11) est historien et auteur, mais son tout premier métier était celui de Bonne fée, car il exauçait les vœux de personnes avec un handicap.

Marc Wegmüller

(cf. photo p. 11) v/o Wisu, Responsable de groupe Foyer PTA Biel / Chef de section Scouts malgré tout PTA Biel



AKTUELLES AUS DER PFADI PTA BIEL

Die Jahresprogramme der Abteilungen Pfadi PTA und Orion wurden aufeinander abgestimmt, und wir konnten bereits einzelne Aktivitäten zusammen durchführen. So haben sich für die erste Aktivität des Jahres PTA und Orion beim Pfadiheim im Ried versammelt und mit lautem Geschrei das erste gemeinsame Pfadi-Jahr einberufen. Im März organisierten die Leiter*innen der Pfadi Orion eine Stadt-Putz-Übung, an der sich auch die PTA beteiligte.

Dem Herbst-Weekend der PTA machten Regen und Kälte einen Strich durch die Rechnung, die Übernachtung im Freien fiel ins Wasser. Wir verbrachten darum die Nacht im Pfadiheim in Port und schnitz-

ten grimmige Halloween-Fratzen aus Kürbissen.

Auch die APG (Alt-Pfadi-Gruppe) organisiert nach wie vor verschiedene Aktivitäten. Man trifft sich ca. vier Mal pro Jahr. Eine Woche lang genossen wir das Sommerlager (SOLA) in Saas-Grund. Wir starteten mit Yoga in den Tag, reisten in die Berge, kochten Konfitüre und backten Brot. Die Nachmittage verbrachten wir mit Gesellschaftsspielen, Bastelarbeiten und viel Spass.

Marc Wegmüller
v/o Wisu, Abteilungsleiter Pfadi PTA Biel



NOUVELLES DES SCOUTS PTA BIEL

Les programmes annuels des sections Scouts PTA et Orion ont été harmonisés et nous avons déjà pu organiser certaines activités ensemble. Ainsi, pour la première activité de l'année, les Scouts PTA et Orion se sont réunis à la cabane du Ried et ont convoqué à grands cris la première année scoutie commune. En mars, les responsables des scouts Orion ont organisé un exercice de nettoyage de la ville, auquel les Scouts PTA ont également pu participer.

Le week-end d'automne des Scouts PTA a été gâché par la pluie et le froid. La nuit à la belle étoile est littéralement tombée à l'eau. Nous avons donc passé la nuit dans la cabane scoutie de Port et avons sculpté de sinistres grimaces d'Halloween dans des citrouilles.

La SAS (section d'anciens scouts) continue elle aussi à organiser différentes activités. On se rencontre environ quatre fois par an. Pendant une semaine, nous avons profité du camp d'été à Saas-Grund. Nous avons commencé la journée par du yoga, fait des randonnées en montagne, cuisiné des confitures et fait du pain. Nous avons passé les après-midis à jouer à des jeux de société, à faire du bricolage et à nous amuser.

Marc Wegmüller
v/o Wisu, Chef de section Scouts malgré tout PTA Biel



Wohnheim / Foyer La Neuveville

GEDANKEN DES INSTITUTIONSLEITERS

WEITER AUF DEM WEG ZUR INKLUSION!



Das Jahr 2023 wird ein Feier- und Festjahr für die PTA Biel! Vor 60 Jahren wurde die Pfadiabteilung der PTA Biel gegründet, vor 40 Jahren öffnete das erste PTA-Wohnheim seine Türen, vor 30 Jahren liessen wir uns in La Neuveville nieder, und der Geburtstag unseres Gründers André Meier v/o Spatz jährt sich 2023 zum 100sten Mal.

Blenden wir doch einmal 60 Jahre zurück. Die Eltern von behinderten Kindern und weitere visionäre und mutige Personen, wie zum Beispiel auch André «Spatz» Meier, setzten sich mit viel Engagement und Beharrlichkeit für bessere Lebensbedingungen für die behinderten Menschen ein. Viele von ihnen wurden in psychiatrischen Kliniken fehlbetreut, zu Hause versteckt, als günstige Arbeitskräfte ausgenutzt oder auf Dorfplätzen verspottet.

Mit der Gründung von Behindertenwohnheimen schuf man Wohn- und Arbeitsplätze, die auch behinderten Mitmenschen einen würdigen Alltag unter ihresgleichen ermöglichte. Heute erschrickt beim Anblick behinderter Mitmenschen kaum noch jemand. Die Gesellschaft hat sich daran gewöhnt, Mitmenschen zu begegnen, die

etwas anders sind als die Mehrheit der Bevölkerung. Ebenso entwickeln sich die Ansprüche und das Selbstverständnis der Behinderten weiter.

“

Ein blosses Nebeneinander wie bisher reicht nicht mehr

Dennoch hat die vollständige Durchmischung im Alltag immer noch nicht stattgefunden. Behinderte Mitmenschen besuchen andere Schulen, treiben unter sich Sport, und die Institutionen, in denen sie leben, sind auch geographisch oft weit weg vom pulsierenden gesellschaftlichen Leben.

Auch in unserer Institution, die eingebettet in ein schmuckes Städtchen am westlichen Ende des Bielersees liegt, leben wir im Alltag meistens für uns, also ausserhalb der sogenannten «normalen Gesellschaft».

Seit einigen Jahren kommt jedoch auch weltweit mehr Unterstützung für unser

Anliegen. Die UNO verlangt in ihrer Behindertenrechtskonvention aus dem Jahre 2008 unter anderem die Teilhabe, Integration¹ und Partizipation beeinträchtigter Mitmenschen.

Der Auftrag ist klar: Ein blosses Nebeneinander wie bisher reicht nicht mehr. Viel mehr wird ein gemeinsames Miteinander gefordert.

Diesen Wandel kann man jedoch nicht einfach verordnen. Es geht um eine veränderte Haltung aller Beteiligten, gefolgt von einem weiteren Abbau von Schranken und Ängsten. Positive Begegnungen und geteilte Erlebnisse helfen dabei, sich gegenseitig schrittweise anzunähern.

“

Im Wohnheim wollen wir das Miteinander und den Austausch ermöglichen und fördern

Wir wollen nun diese grosse Aufgabe anpacken, mutig handeln und alles daran setzen, dass behinderte Mitmenschen den Anschluss an die Gesellschaft erhalten. Deshalb treibt die Stiftung das «PTA-Village», das die Idee der Inklusion² in sich trägt, mit voller Kraft voran. Hier werden Wohnraum, Arbeitsplätze und Freizeitangebote für Menschen mit und ohne Behinderung entstehen (vgl. Bericht auf Seite 6).

“

Wohnraum, Arbeitsplätze und Freizeitangebote für Menschen mit und ohne Behinderung entstehen

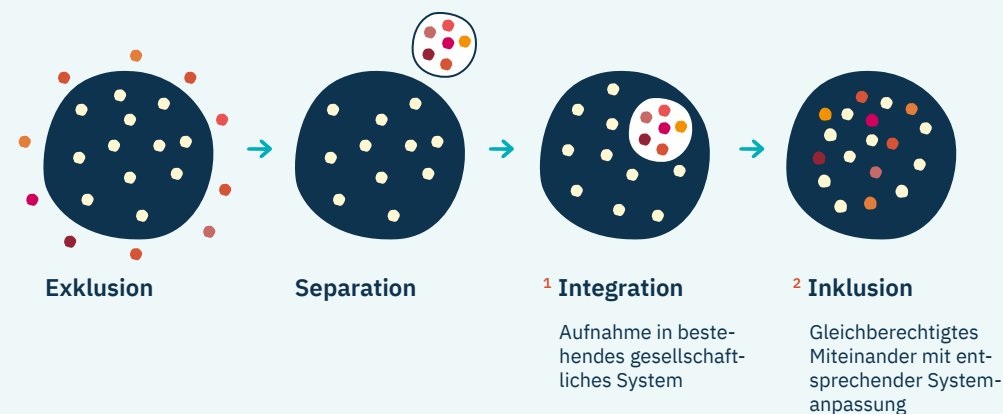
Das Umdenken trägt bereits heute Früchte. So führen die Kolleg*Innen der Pfadi PTA Biel seit anfangs Jahr viele Aktivitäten gemeinsam mit der «normalen» Pfadiabteilung Orion Biel durch (vgl. Interview Seite 11).

Auch im Wohnheim wollen wir das Miteinander und den Austausch ermöglichen und fördern. Deshalb möchten wir ein Netzwerk aufbauen, in dem Sie, geschätzte Leserin, geschätzter Leser, eine wichtige Rolle übernehmen können. Mehr über das Projekt «freiwillige externe Helfer*Innen» erfahren Sie auf der Seite 24).

Am Samstag, 21. Januar 2023 um 10:30 Uhr findet bei uns im Wohnheim in La Neuveville eine unverbindliche Informationsveranstaltung für interessierte Unterstützer*innen und Helfer*innen statt. Wir würden uns sehr freuen, Sie an diesem Anlass zu begrüssen.

Herzlich,
Mark Widmer
v/o Schöggü, Institutionsleiter Wohnheim
PTA Biel

Formen des gesellschaftlichen Zusammenlebens



LES RÉFLEXIONS DU DIRECTEUR POUR SUIVRE SUR LA VOIE DE L'INCLUSION

L'année 2023 sera une année de fête et de célébrations pour les Scouts malgré tout de Bienne! La section scoute de PTA Biel a été fondée il y a 60 ans, le premier Foyer PTA a ouvert ses portes il y a 40 ans, et nous nous sommes installés à La Neuveville il y a 30 ans. Et 2023 marquera par ailleurs le centième anniversaire de notre fondateur André Meier, v/o Spatz.

Revenons 60 ans en arrière. Des parents d'enfants avec un handicap et d'autres visionnaires courageux, comme André «Spatz» Meier, ont fait preuve de beaucoup d'engagement et de persévérance pour améliorer les conditions de vie des personnes avec un handicap. À l'époque, nombre d'entre elles étaient mal prises en charge dans des cliniques psychiatriques, cachées chez elles, exploitées comme main-d'œuvre bon marché ou moquées sur les places des villages.

La création de foyers pour handicapés a

“

**L'année 2023 sera
une année de fête et
de célébrations.**

permis de proposer des logements et des emplois offrant aux personnes avec un handicap un quotidien digne parmi leurs semblables.

Aujourd'hui, la vue de personnes avec un handicap n'effraie plus grand monde. La

société s'est habituée à rencontrer des personnes qui sont un peu différentes de la majorité de la population. De même, les exigences et l'image que les personnes avec un handicap ont d'elles-mêmes évoluent.

Pourtant, la mixité totale est encore rare au quotidien. Les personnes avec un handicap fréquentent des écoles différentes, pratiquent du sport entre elles et vivent souvent dans des institutions géographiquement éloignées de la vie sociale dynamique.

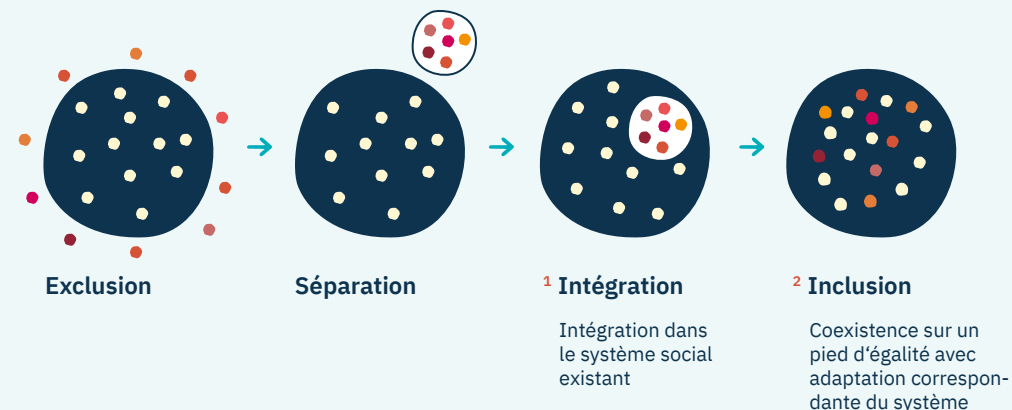
Même dans notre institution, située dans une jolie bourgade à l'extrémité ouest du lac de Bienne, nous vivons la plupart du temps entre nous, c'est-à-dire en dehors de la «société normale».

Depuis quelques années, notre cause bénéficie d'un soutien accru même au niveau international. Dans sa Convention relative aux droits des personnes handicapées de 2008, l'ONU exige entre autres la participation et l'intégration¹ des personnes handicapées.

Le mandat est clair: une simple coexistence comme jusqu'à présent ne suffit plus. Ce qui est exigé, c'est une véritable communauté.

Ce changement ne peut toutefois pas être simplement décrété. Il s'agit d'un nouveau comportement de toutes les personnes impliquées, suivi d'une suppression plus

Formes de cohabitation sociale



conséquence des barrières et des peurs. Les rencontres positives et les expériences partagées aident aussi à se rapprocher progressivement les uns des autres.

Il est temps de nous atteler à cette grande tâche, d'agir avec courage et de tout mettre en œuvre pour que les personnes avec un handicap puissent s'intégrer dans la société. Voilà pourquoi la fondation fait résolument avancer le «PTA-Village», porteur de l'idée d'inclusion². Ici, des logements, des emplois et des activités de loisirs seront créés pour les personnes avec et sans handicap (cf. article en page 9). Ce changement de mentalité porte déjà ses fruits. Ainsi, depuis le début de l'année, nos amies et amis des Scouts PTA de Bienne organisent de nombreuses activités communes avec les scouts «ordinaires» d'Orion Biel (cf. article en p. 13). Nous voulons également permettre et encourager la cohabitation et l'échange au sein du foyer.

“

**Une simple coexistence
ne suffit plus**

C'est ainsi que nous souhaitons mettre en place un réseau dans lequel vous, chère lectrice, cher lecteur, pouvez jouer un rôle important. Pour en savoir plus sur le projet «bénévoles externes» (cf. page 24).

Le samedi 21 janvier 2023 à 10 h 30, une séance d'information sans engagement aura lieu dans nos locaux au foyer de La Neuveville pour les personnes intéressées par un soutien ou une aide. Nous serions très heureux de vous accueillir à cette occasion.

Cordialement,
Mark Widmer
v/o Schöggu, Directeur Foyer PTA Biel

Werde freiwillige externe Helferin oder Helfer

Devenez bénévole externe



“ **Gemeinsames Erleben und gegenseitiges Unterstützen verbindet und schafft Brücken zu einem Miteinander.**

L'expérience commune et le soutien mutuel créent des liens et des ponts vers une coexistence.

WEN SUCHEN WIR?

- Freiwillige
- Motivierte
- Flexible
- Abenteuerlustige

FÜR WELCHE TÄTIGKEITSFELDER BRAUCHEN WIR DICH?

- Für Besuche von Kino, Theater, Konzerte
- Für sportliche Betätigungen wie Velofahren, Wandern, Spazieren...
- Für Ausflüge (Schiffahrt, Zoobesuche...)
- Für die Übernahme von Fahrdiensten
- Für Unterstützung bei Anlässen der gesamten Institution
- Für Umgebungspflege, kleine Unterhaltsarbeiten, verschiedene Projekte

UNSER ZIEL

Wir wollen gemeinsam Dinge erleben und miteinander in den Austausch kommen. So bauen wir Barrieren ab und können aufeinander zugehen. Mit Freude und Engagement in Richtung Inklusion. Mit unserem Angebot streben wir die Standards von benevol.ch an.

INFOVERANSTALTUNG

Am 21. Januar 2023 – ab 10:30 Uhr bei uns im Wohnheim PTA Biel in La Neuveville

«Chum unverbindlich verbi cho inelose»
Anmeldung und weitere Informationen:
karin.ringli@pta-biel.ch, 032 752 40 64

QUI RECHERCHONS-NOUS?

- Des bénévoles
- Des personnes motivées
- Des personnes flexibles
- Des gens qui aiment l'aventure

POUR QUELLES ACTIVITÉS AVONS-NOUS BESOIN DE TOI?

- Pour aller au cinéma, au théâtre, à un concert
- Pour des activités physiques comme des balades à vélo, des randonnées, des promenades, etc.
- Pour des excursions (balades en bateau, visite au zoo, etc.)
- Pour des services de transport
- Pour un soutien lors de manifestations de toute l'institution
- Pour l'entretien des alentours, les petits travaux d'entretien, divers projets

NOTRE OBJECTIF

Nous voulons vivre des choses ensemble et échanger nos points de vue. Nous supprimons les barrières et nous rencontrons les uns les autres, avec plaisir et engagement, pour atteindre l'inclusion. Avec notre offre, nous visons les standards de benevol.ch.

JOURNÉE D'INFORMATION

Le 21 janvier 2023 dès 10 h 30, chez nous, au Foyer PTA Biel à La Neuveville.

«Viens tout simplement, sans engagement.»
Inscription et informations complémentaires:
karin.ringli@pta-biel.ch, 032 752 40 64

DER PTA-CHOR AM PFADI FOLK FEST 2022 - WIR ROCKEN DIE GROSSEN BÜHNEN

Zwei Busse voll mit 15 vorfreudigen Sängerinnen, die alle ihren Lebensmittelpunkt im PTA-Wohnheim haben, fahren von La Neuveville über die kurvige Strasse nach Plagne hoch. Ziel ist das Pfadi Folk Fest 2022, wo der PTA-Chor sein bisher grösstes öffentliches Konzert geben wird. Wie Stars werden die Chormitglieder begrüsst und in den Backstage-Bereich geleitet. Ein Buffet mit allem was das Herz begehrt, und sogar eine eigene Garderobe erwartet sie – alles rollstuhlgängig versteht sich.

Es ist mittlerweile 15.00 Uhr – die Nervosität steigt. Das Schlagzeug wird aufgestellt, die Gitarre gestimmt, der Chor stellt sich auf und los geht's! Bereits beim ersten Lied stimmt das Publikum lauthals mit ein. Egal wie schräg die Töne von der Bühne herab dröhnen – die Stimmung ist ausgelassen. Pfadifoulards werden in der Luft geschwenkt, die Leute tanzen. Es fühlt sich an, als wären da mindestens 200 Leute vor der Bühne. Der PTA-Chor wird bis zum letzten Ton vom Publikum begleitet und bejubelt!

Eine Sängerin des Chors erzählt von ihrem Lachanfall, den Sie auf der Bühne hatte: «Ich war einfach so überwältigt». Strahlend ergänzt sie: «Da waren Leute, die wollten nach dem Konzert eine Unterschrift von mir auf ihrem T-Shirt». Auf die Frage, ob sie denn schon Liebesbriefe erhalten habe, blickt sie nur verschmitzt auf den Boden. «Dass wir jemals an diesen Punkt kommen, hätte ich nicht gedacht. Ich kriege jetzt noch Hühnerhaut!» sagt Jürg Moser, der den Chor vor acht Jahren ins Leben gerufen hat, nach dem Konzert.

Die wöchentlichen Proben, das Dranbleiben, die Auftritte an kleineren Festivals, ja der ganze Weg, den der PTA-Chor zurückgelegt hat, hat sich also gelohnt. Was als Nächstes kommt, wissen wir nicht. Aber wir hoffen, es gehe mindestens so weiter!

Buchen kann man den PTA-Chor übrigens direkt bei Jürg Moser

juerg.moser@pta-biel.ch

Nächste Auftritte sind ersichtlich unter **www.pta-biel.ch/de/wohnheim/agenda**

Michaela Çinar

Bereichsleiterin Ateliers Wohnheim PTA Biel



*Bilder (Seite 27 und 28):
Fabio Blaser & PFF22 Éléments*

LE CHŒUR PTA À LA FÊTE FOLK SCOUTE 2022: DU ROCK SUR LES GRANDES SCÈNES

Deux bus amènent 15 chanteuses impatientes, toutes résidentes du Foyer PTA, de La Neuveville à Plagne par la route sinueuse. Leur destination? La Fête Folk Scoute 2022, où le chœur PTA donnera son plus grand concert public à ce jour. Telles des stars, les choristes sont accueillies par Samuel Kuenz, v/o Obélix, et conduites dans les coulisses. Un buffet richement garni et même un vestiaire privé les attendent; le tout accessible en fauteuil roulant, bien sûr.

Il est maintenant 15 heures et la nervosité monte. La batterie est installée, la guitare est accordée, le chœur se met en place ... et c'est parti! Dès le premier air, le public se met à chanter à tue-tête. Peu importe l'étrangeté des sons, l'ambiance est joyeuse, des foulards scouts sont agités en l'air, les gens dansent. C'est comme s'il y avait au moins 200 personnes devant la scène. Le chœur PTA est accompagné et acclamé par le public de la première à la dernière note!

Une choriste raconte le fou rire qu'elle a eu sur scène: «J'étais juste tellement bouleversée.» Rayonnante, elle ajoute: «Il y avait des gens qui voulaient ma signature sur leur t-shirt après le concert.» Lorsqu'on lui demande si elle a déjà reçu des lettres d'amour, elle se contente de baisser les yeux malicieusement. «Je ne pensais pas que nous en arriverions là un jour. J'en ai encore la chair de poule», a déclaré après le concert Jürg Moser, qui a créé le chœur il y a huit ans.



Les répétitions hebdomadaires, la persévérance, les représentations dans des EMS et lors de petits festivals, en fait tout le chemin parcouru par le chœur PTA a donc valu la peine. La suite, nous ne la connaissons pas. Mais nous espérons que cela continuera au moins ainsi!

Vous pouvez d'ailleurs faire appel au chœur PTA directement auprès de juerg.moser@pta-biel.ch Vous trouverez les prochaines représentations sur www.pta-biel.ch/fr/residence/events

Michaela Çinar
Responsable de section Ateliers
Foyer PTA Biel



**Jetzt mit TWINT
spenden!**

QR-Code mit der
TWINT App scannen
Betrag und Spende
bestätigen



**Faites un don avec
TWINT!**

Scannez le code QR avec
l'app TWINT
Confirmez le montant et
le don

Empfangsschein

Konto / Zahlbar an
CH54 0900 0000 2501 1871 8
Stiftung PTA Biel
Alexander-Moser-Strasse 43
2503 Biel/Bienne

Zahlbar durch (Name/Adresse)

Währung Betrag
CHF

Annahmestelle

Zahlteil



Währung Betrag
CHF

Konto / Zahlbar an
CH54 0900 0000 2501 1871 8

Stiftung PTA Biel
Alexander-Moser-Strasse 43
2503 Biel/Bienne

Zahlbar durch (Name/Adresse)

ADRESSEN / ADRESSES

Stiftung / Fondation

Präsident / Président	Thomas Minger v/o Gibbon Chemin des Ages 55, 2533 Evillard thomas.minger@bluewin.ch
Vizepräsident / Vice-président	Hans Rudolf Jegerlehner A. Moserstrasse 43, 2503 Biel/Bienne jegerlehner.hr@bluewin.ch
Sekretariat / Secrétariat	Administration Stiftung / Fondation T +41 32 752 40 40, stiftung@pta-biel.ch www.pta-biel.ch/stiftung

Wohnheim / Foyer La Neuveville

Institutionsleiter / Directeur	Mark Widmer Route de Neuchâtel 16, 2520 La Neuveville T +41 32 752 40 40, mark.widmer@pta-biel.ch www.pta-biel.ch/wohnheim
--------------------------------	---

Pfadiabteilung / Groupe scout

Abteilungsratspräsident / Président du conseil du groupe	Thomas Minger v/o Gibbon Chemin des Ages 55, 2533 Evillard thomas.minger@bluewin.ch
Abteilungsleiter / Chef de groupe	Marc Wegmüller v/o Wisu Route de Neuchâtel 16, 2520 La Neuveville T +41 32 752 40 40, pfadi@pta-biel.ch www.pta-biel.ch/pfadi-trotz-allem

Spenden / Dons

PTA Biel, Stiftung / Fondation
A. Moserstrasse 43, 2503 Biel/Bienne
Postfinance AG
CH54 0900 0000 2501 1871 8
PC / CP 25-11871-8

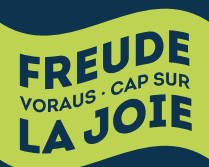
PTA Biel
Stiftung / Fondation
stiftung@pta-biel.ch

PTA Biel
Wohnheim / Foyer
La Neuveville
wohnheim@pta-biel.ch

PTA Biel
Pfadi trotz allem / Scout malgré tout
pfadi@pta-biel.ch

Route de Neuchâtel 16
2520 La Neuveville
T + 41 32 752 40 00

Spendenkonto / Compte pour les dons
Postfinance AG
CH54 0900 0000 2501 1871 8
PC / CP 25-11871-8



Besuchen Sie unsere Website
Consultez notre site web
www.pta-biel.ch

